

INFORMACJA PRASOWA

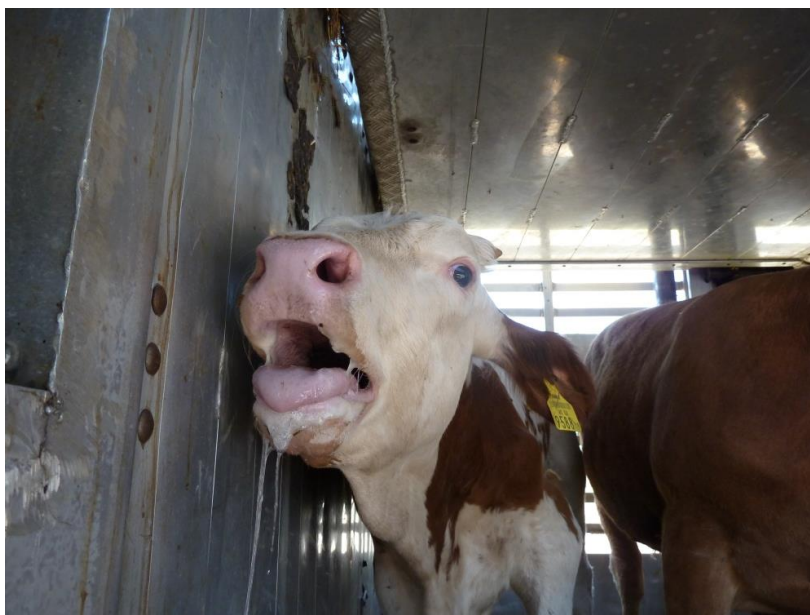
22 lutego 2016 r.

EKSPORT ŻYWYCH ZWIERZĄT.

POLSCY PRZEWOŹNICY NA 3. MIEJSCU WŚRÓD NAJCZĘŚCIEJ ŁAMIĄCYCH PRZEPISY

Miliony eksportowanych poza granice Unii Europejskiej zwierząt cierpią, podczas gdy Komisja Europejska i kraje członkowskie tolerują systematyczne naruszanie prawa unijnego. **Według obszernego raportu polskie firmy transportowe również brały udział w tych praktykach i były trzecim przewoźnikiem, który przepisy naruszał najczęściej.** Organizacje CIWF Polska, Eyes on Animals i TSB|AWF wzywają do wprowadzenia zakazu eksportowania żywych zwierząt.

Prawie dwa miliony żywych zwierząt gospodarskich zostało wywiezionych z krajów UE do Turcji od 2010 do 2015 roku. Dochodzenie w sprawie tego eksportu ukazało ogromne cierpienie zwierząt i to, jak władze przykrywają oko na wielokrotne naruszanie prawa przez przewoźników. W tych praktykach brały również udział firmy transportowe pochodzące z Polski.



POLSKA

Polska nie eksportuje zwierząt do Turcji, ale polskie firmy transportowe regularnie kursują na takich trasach, wożąc zwierzęta. Organizacje zajmujące się zwierzętami hodowanymi kilkakrotnie złożyły oficjalne skargi do odpowiednich polskich władz. Polskie władze otrzymały również kopię skarg skierowanych do władz innych krajów, jeśli dotyczyły one sytuacji, w których polscy przewoźnicy zajmowali się w tych krajach transportem zwierząt do Turcji (w raporcie wskazano, że polskie ciężarówki wyjeżdżały np. z Łotwy, Niemiec i Czech).

W raporcie wspomniano, w jaki sposób polskie firmy transportowe nie zastosowały się do obowiązujących przepisów:

- Kierowcy polskich ciężarówek **NIE** byli odpowiednio przeszkoleni do takiego transportu, a pojazdy nie były odpowiednio wyposażone (np. odnotowano przypadek pojazdu z brakiem przegród).
- Zwierzętom **NIE** zostały zapewnione odpowiednie ilości wody.
- Zwierzętom **NIE** zapewniono 24-godzinny odpoczynek po podróży (raport np. wspomina o trzymaniu zwierząt na ciężarówce bez wyładowania nawet przez 3 dni).
- Zwierzęta były transportowane dłużej niż pozwalają na to unijne przepisy.
- **Odnotowano przypadek znalezienia martwej, ciężarnej krowy w pojeździe. Według raportu martwa krowa leżała wśród innych, ściśniętych żywych zwierząt. Była spuchnięta i w stanie rozkładu, z organami i odchodami wyływającymi na zewnątrz.**



UNIA EUROPEJSKA

Dochodzenie trwające pięć lat, prowadzone przez organizacje zajmujące się ochroną zwierząt: Eyes on Animals, Animal Welfare Foundation i Tierschutzbund Zürich, wspierane przez CIWF Polska, ujawniło, że na granicy tureckiej krowy, owce i kozy były całymi dniami nielegalnie przetrzymywane w ciężarówkach, w okropnych warunkach i bez możliwości wyładowania ich po długiej podróży **(w jednym przypadku zwierzęta nie zostały wyładowane przez 7 dni)**. Zwierzętom nie zapewniono cienia pomimo ekstremalnie wysokich temperatur (41,5°C), cierpiały też z powodu podstawowego braku żywności oraz wody, co u niektórych zwierząt spowodowało objawy skrajnego odwodnienia.

Ranne i umierające zwierzęta oraz te w ciąży były pozostawione bez jakiegokolwiek opieki weterynaryjnej, a pomiędzy zwierzętami żywymi można było znaleźć ciała zwierząt martwych, które nie zostały usunięte z ciężarówek. Pomimo wielokrotnego, w ciągu ostatnich 5 lat, przedstawiania odpowiednim władzom dowodów na to, jak okrutny jest transport żywych zwierząt, władze te nie podjęły żadnych kroków, żeby zatrzymać eksport żywych zwierząt poza Unię Europejską.

W 2015 roku Europejski Trybunał Sprawiedliwości orzekł, że rozporządzenie UE dotyczące transportu zwierząt 1/2005, które określa maksymalny czas podróży dla transportu zwierząt i inne środki ochronne, musi być przestrzegane przez przewoźników z miejsca wyjazdu do miejsca przeznaczenia, nawet jeśli miejsce docelowe znajduje się poza krajami UE.

FAKTY ujawnione w raporcie

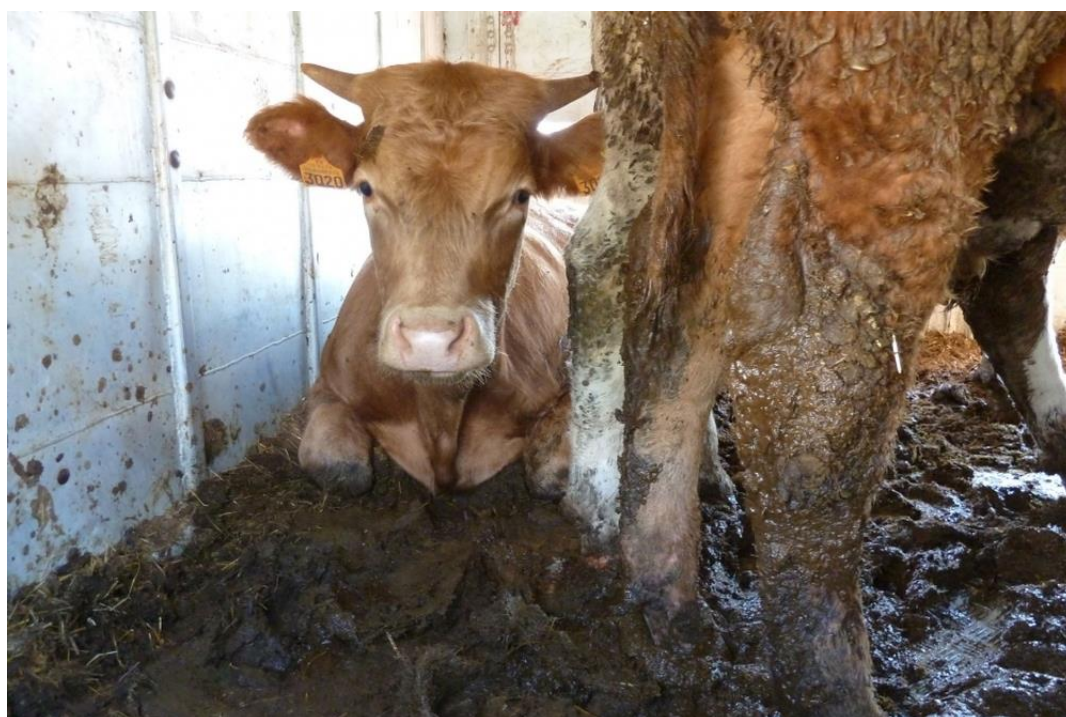
- 900 tysięcy owiec, 850 tysięcy bydła i 5000 kóz wyeksportowano z UE do Turcji w okresie od 2010 do 2015 r.
- 70% spośród skontrolowanych w ciągu ostatnich 5 lat złamało jedno lub kilka rozporządzeń UE; 247 ciężarówek z 352 skontrolowanych przewoźników naruszyło prawo
- najgorszymi okazały się ciężarówki pochodzące z Węgier (76 ciężarówek wykazało niezgodność), Bułgarii (37 ciężarówek) i **Polski (35 ciężarówek)**
- zwierzęta były pozostawione w przeładowanych, zatłoczonych ciężarówkach, w temperaturach sięgających nawet 41,5°C
- wiele zwierząt było pozostawionych na ciężarówkach nawet przez kilka dni (m.in. **7 dni trzymania zwierząt w ciężarówce bez wyładowania**)
- udokumentowane naruszenia doprowadziły do napisania 1000-stronnicowego raportu
- przewiduje się, że przewóz żywych zwierząt wzrośnie w 2016 roku, co oznacza nieakceptowalne cierpienie jeszcze większej liczby zwierząt, jeśli władze nie podejmą żadnych działań, żeby zatrzymać ten proceder.



Iris Baumgärtner z organizacji TSB | AWF skomentowała:

*Takie praktyki podczas transportu to nie tylko systematyczne **naruszanie przepisów UE i rozporządzenia 1/2005, ale są one również niezgodne z Artykułem 13 Traktatu Lizbońskiego**, zgodnie z którym wymagania w zakresie dobrostanu zwierząt – które uznane zostały za czujące istoty – powinny być w pełni respektowane.*

Koalicja organizacji zajmujących się dobrostanem zwierząt stwierdza: "Wzywamy do zakazu długodystansowego transportu zwierząt z UE do Turcji. Ani Komisja Europejska, państwa członkowskie, władze tureckie, ani eksporterzy i importerzy nie są chętni, aby zapewnić, że takie transporty będą przeprowadzone zgodnie z prawem. **To handel, podczas którego naruszane są przepisy prawa i nie wierzymy, że władze będą w stanie egzekwować takie przepisy. Ten handel musi więc zostać wstrzymany**".



Kontakt:

Małgorzata Szadkowska
Manager ds. mediów i kampanii
CIWF Polska
tel.: 606-510-911
e-mail: malgorzata.szadkowska@ciwf.pl
www.ciwf.pl

Compassion in World Farming Polska (CIWF Polska) działa na rzecz poprawy losu zwierząt hodowlanych. Jest częścią międzynarodowej organizacji Compassion in World Farming, która powstała 50 lat temu w Wielkiej Brytanii i której celem jest zakończenie przemysłowego chowu zwierząt. CIWF zmienia prawo, pomaga wprowadzać firmom lepsze rozwiązania, a konsumentom dokonywać lepszych wyborów oraz publikuje materiały pokazujące, jak traktowane są zwierzęta hodowlane.